

SĘPIA CZUŁOWSKA

Od **Krakowa** kierujemy się na Zabierzów szosą nr 79. Mijamy estakadą koło Leroy Merlin, która kieruje na autostradę, i jadąc dalej prosto 1,8 km dojeżdżamy do skrzyżowania, na którym skręcamy w lewo w drogę nr 774 na Kryspinów. Jedziemy 3,2 km, przejeżdżając pod autostradą i skręcamy w prawo, a za następną estakadą, pod którą przejeżdżamy, jedziemy prosto na Balice. Za Balicami w miejscowości Aleksandrowice, po przebyciu następnych 4,4 km, skręcamy w lewo na Morawicę. W centrum Morawicy skręcamy w prawo na Mników, w którym z kolei skręcamy w prawo na Baczyn i Krzeszowic. Po przejechaniu 3,6 km od Mnikowa dojeżdżamy do parkingu po prawej stronie drogi u podnóża imponującej Łysiny. Jadąc z południowej części Krakowa kierujemy się na Kryspinów i Cholerzyn a następnie prosto do Mnikowa, z którego podobnie jak wcześniej.

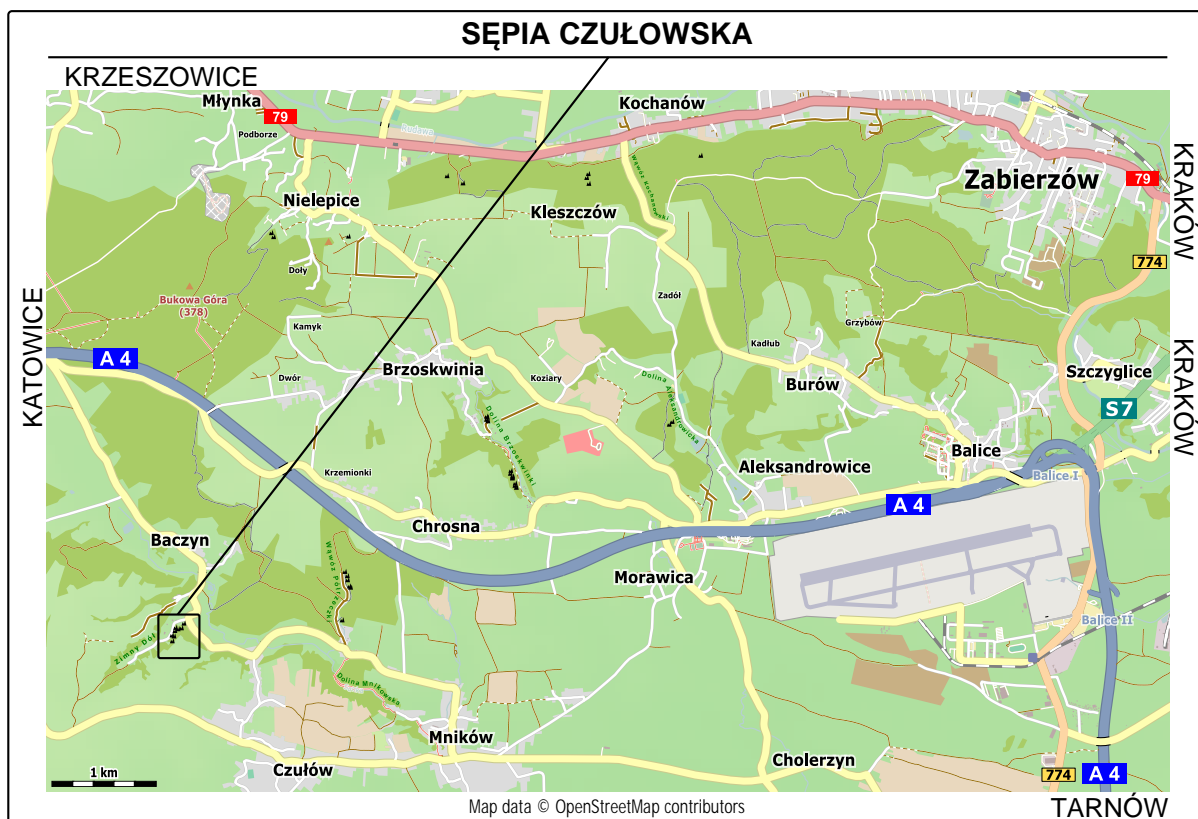
Od **Katowic** jedziemy do Krzeszowic szosą nr 79. Tuż za Krzeszowicami i przed Nawojową Górą skręcamy w prawo na Mników. Jedziemy cały czas za główną drogą 7,7 km (po drodze przejeżdżając pod autostradą) i osiągamy ten sam parking, położony na początku doliny Zimny Dół, od jej północno-wschodniej strony.

Odległości od centrum: Krakowa – 22 km, Katowic – 75 km, Nowego Sącza – 129 km

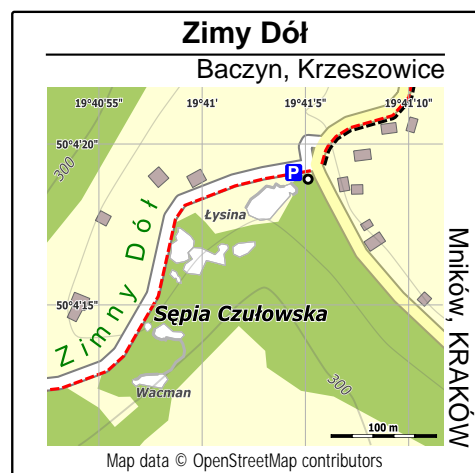
Koordynaty geograficzne: parking - 50°04'19.1"N, 19°41'04.8"E (50.07197, 19.68467)

Sępia Czułowska - 50°04'14.1"N, 19°40'58.0"E (50.07057, 19.68278)

Kod QR:
Sępia Czułowska



Z parkingu idziemy asfaltową drogą za znakami czerwonego szlaku w głąb Zimnego Dołu. Mijamy potężną Łysinę a następnie po około 200 metrach skręcamy w lewo za wznoszącą się nad szosą Żabką Czułowską i stromą ścieżką podchodzimy do celu.

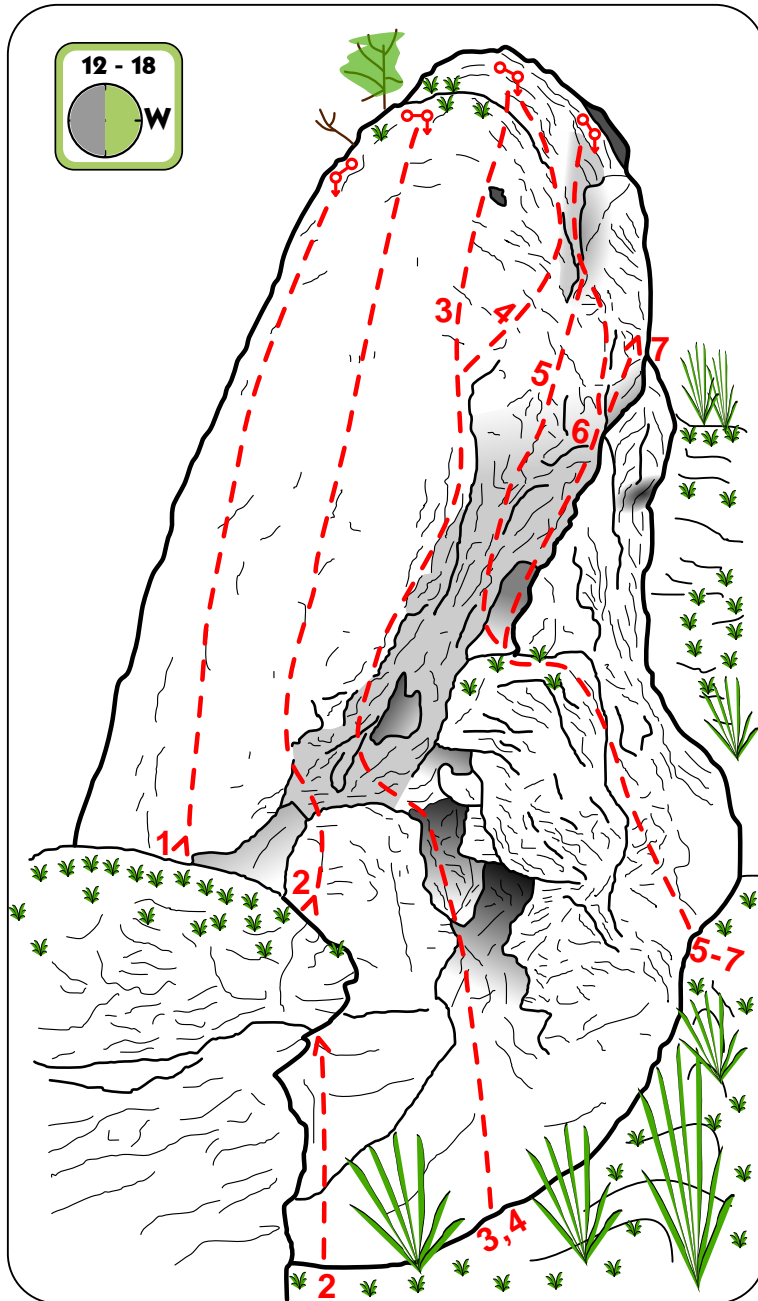


Sępia Czułowska jest w większości mocno przewieszającą się ścianą o wysokości sięgającej 18 metrów, wznoszącą się naprzeciw Wacmana. Oferuje ona wspinaczkę po 16 drogach o trudnościach oscylujących w przedziale od V+ do VI.5, wyposażonych w komplet punktów asekuracyjnych. Znajdziemy tam także dwa trudne projekty. Przeważa południowa wystawa ścian skalnych a skała jest nasłoneczniona, co sprawia, że świetnie nadaje się na chłodne dni.

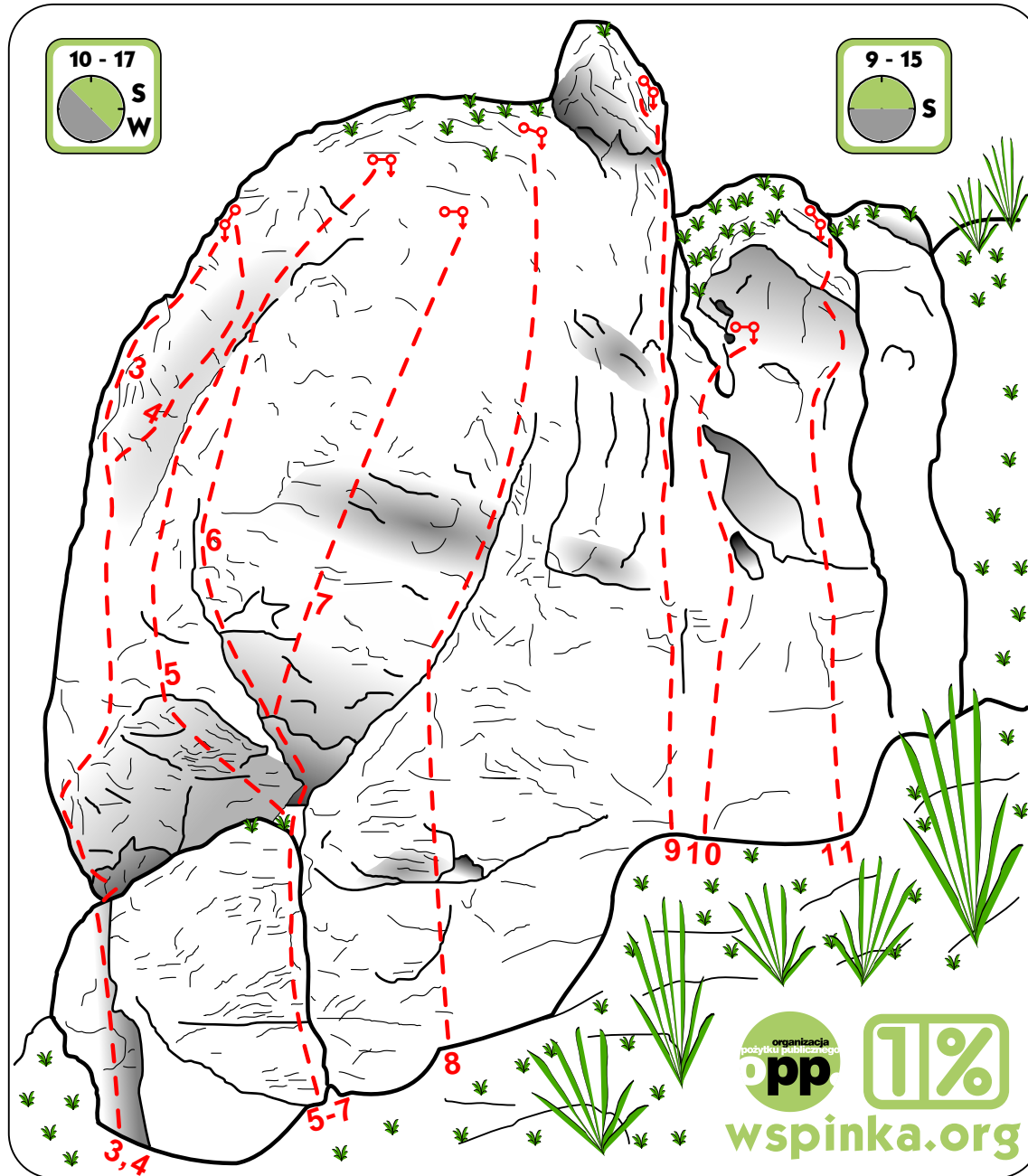
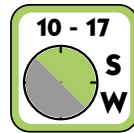
Sępia Czułowska została kompleksowo zagospodarowana przez Przemka Rostka w latach 2007 - 2010. Wcześniej w roku 2000 dwie linie wytyczyli Wojciech Słowakiewicz i Piotr Turkot a pierwszych przejść wspinaczkowych dokonał Ryszard Rico Malczyk.

PAMIĘTAJ O ZAWIĄZANIU WĘZŁA NA KOŃCU LINY !

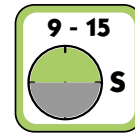
Sępia Czułowska



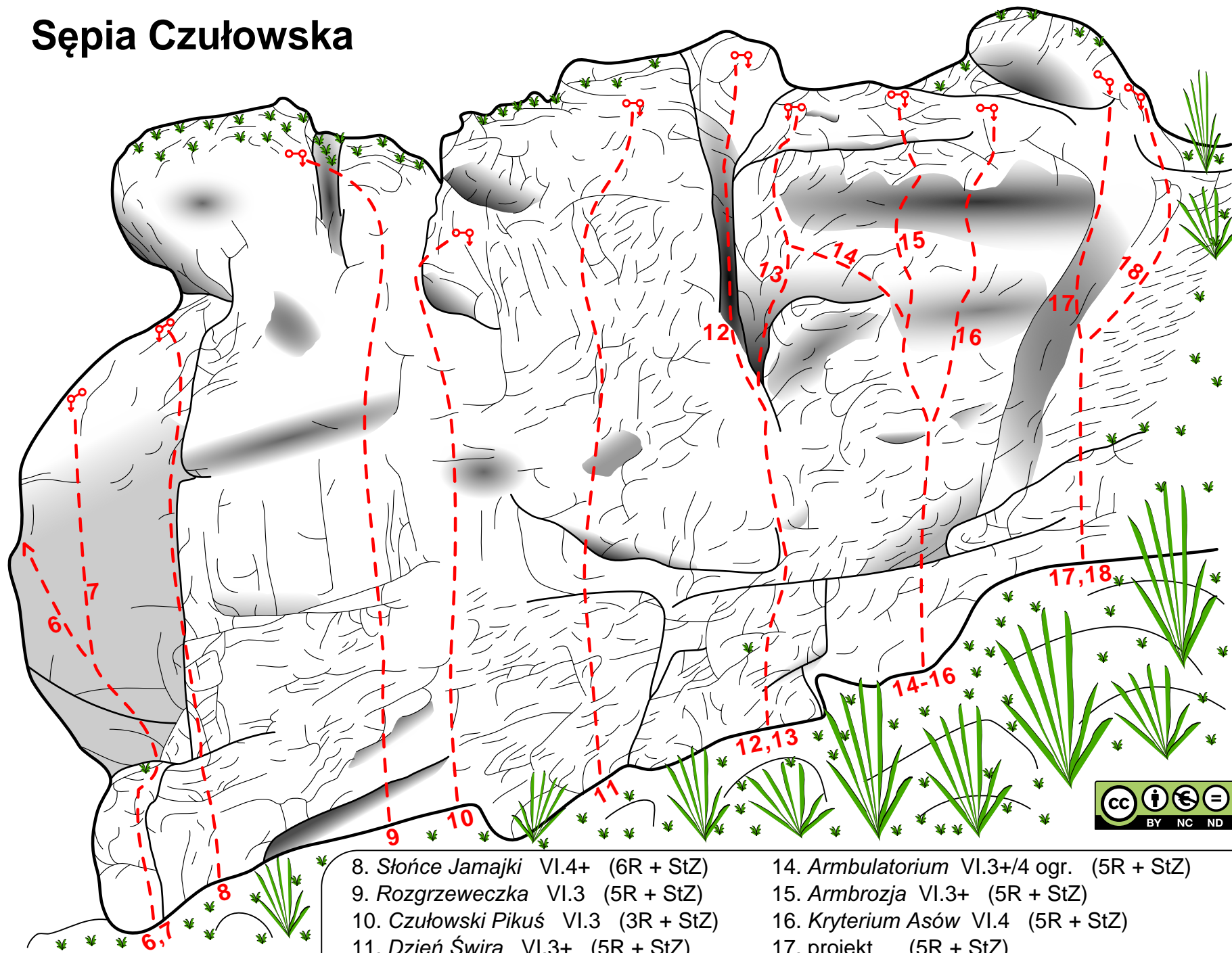
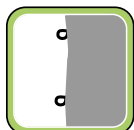
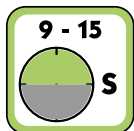
1. UmoruSanka VI.1+ (5R + StZ)
2. Szarża Lemingów VI.3 (6R + StZ)
3. Szalone Fekalia VI.2 (6R + StZ)
4. Szambo Jet VI.3 (6R + StZ)



5. Stupor VI.5 (5R + StZ)
6. Mina Albina VI.4 (5R + StZ)
7. Furor (5R + StZ)
8. Słońce Jamajki VI.4+ (6R + StZ)
9. Rozgrzeweczka VI.3 (5R + StZ)
10. Czułowski Pikuś VI.3 (3R + StZ)
11. Dzień Świra VI.3+ (5R + StZ)



Sępia Czułowska



6. *Mina Albina* VI.4 (5R + StZ)
7. *Furor* (5R + StZ)

8. *Słońce Jamajki* VI.4+ (6R + StZ)
9. *Rozgrzeweczka* VI.3 (5R + StZ)
10. *Czułowski Pikuś* VI.3 (3R + StZ)
11. *Dzień Świra* VI.3+ (5R + StZ)
12. *Rikomina* VI.1 (4R + StZ)
13. *Murena* VI.2+ (4R + StZ)

14. *Armbulatorium* VI.3+/4 ogr. (5R + StZ)
15. *Armbrozja* VI.3+ (5R + StZ)
16. *Kryterium Asów* VI.4 (5R + StZ)
17. *projekt* (5R + StZ)
18. *Zimny Drań* V+ (4R + StZ)

