

# POCISKI

Od Krakowa jedziemy szosą nr 794 na Skałę i Wolbrom. Za Skałę dojeżdżamy do wsi Milonki. Na skrzyżowaniu, przy którym znajduje się biało-brązowy znak informacyjny kierujący na Imbramowice, skręcamy w prawo z głównej szosy i od razu skośnie w lewo (na skrzyżowaniu odchodzą w prawo dwie drogi). Po przejechaniu 600 m, na skrzyżowaniu z drogą główną jedziemy prosto. Dalej dojazd wygląda następująco wraz z odległościami poszczególnych odcinków:

- do skrzyżowania przy sklepach (w Zagórowej): 1,3 km; na skrzyżowaniu w prawo za główną drogą,
- do rozjazdu: 0,2 km; jedziemy lekko w lewo,
- długa prosta wśród rozległych pól do ostrego zakrętu w lewo: 1,4 km,
- druga prosta, którą dojeżdżamy do serpentyn: 0,8 km
- za serpentynami do skrętu za główną drogą w lewo: 1,5 km,
- do placu z parkingiem w Imbramowicach mijając klasztor Norbertanek: 0,5 km



Od **Wolbromia** jedziemy szosą nr 794 na Skałę i Kraków. Zaraz przed Trzyciążem (tuż przed charakterystyczną dyskoteką zwaną "Apogeum") skręcamy w lewo, po chwili dojeżdżamy do skrzyżowania i skręcamy w prawo na Glanów. Ciągłe jadąc prosto dojeżdżamy do Imbramowic.

Od **Olkusza** jedziemy najpierw szosą nr 94 na Kraków a następnie w Sienicznie skręcamy w lewo na Skałę w drogę nr 773. Po dojechaniu do Sułoszowej skręcamy w lewo w asfaltową drogę w kierunku na Wielmożę. Po dojechaniu do szosy nr 794 w miejscowości Zadroże, kontynuujemy podróż tak jak jadąc od Krakowa.

Samochód parkujemy na placu w Imbramowicach (naprzeciw cmentarza), a następnie pieszo idziemy za znakami czarnego szlaku do Wąwozu Ostryszni.

Odległości od centrum miast:

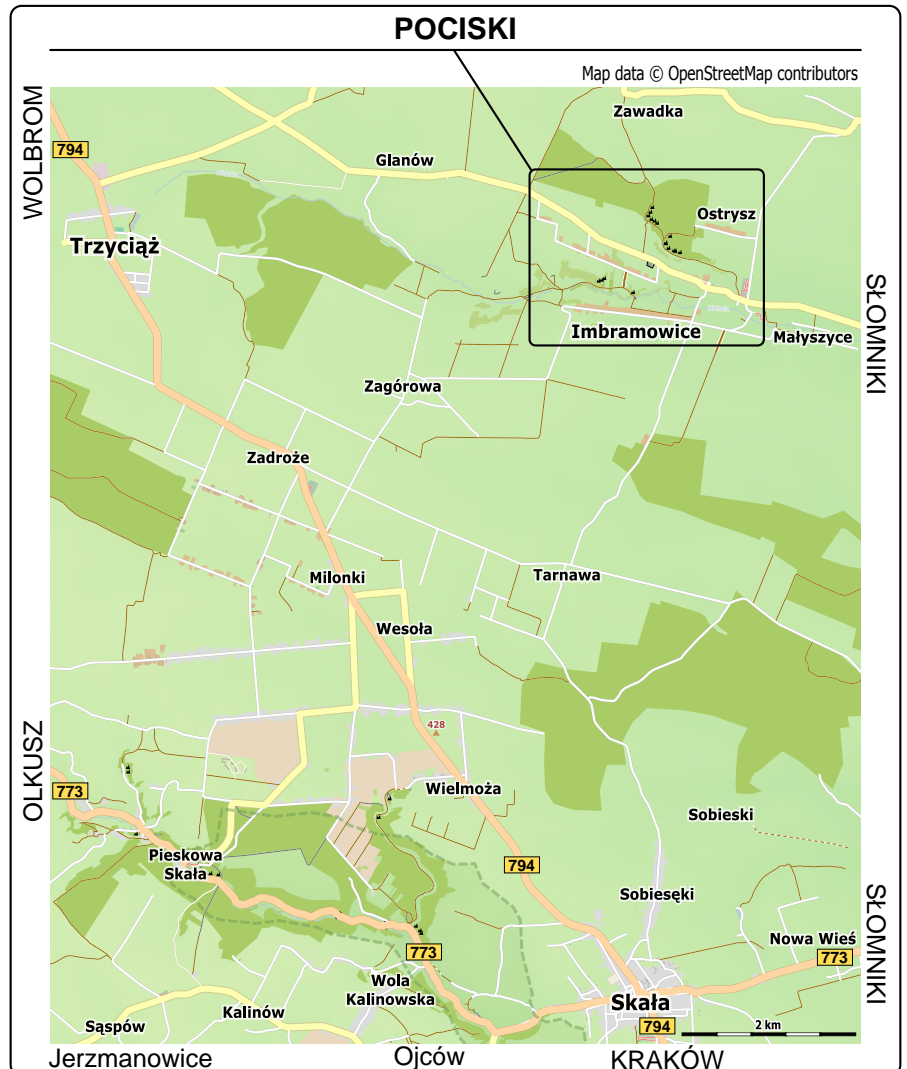
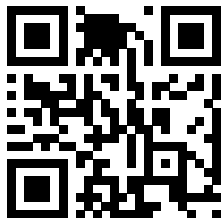
Krakowa – 41,4 km;    Olkusza – 27,5 km  
Wolbromia – 20,5 km;    Słomnik – 20 km

Koordynaty geograficzne:

parking w Imbramowicach  
50°18'09.2"N, 19°52'13.6"E (50.302554, 19.870431)

*Pociski*

50°18'30.5"N, 19°51'27.1"E (50.308479, 19.857524)



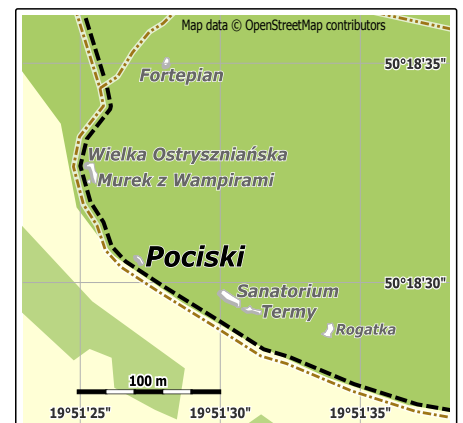
*Pociski* to niewielka wapienna skałka, o wysokości sięgającej 10 metrów, położone jest na początku doliny, na stoku nieco ponad szlakiem, nieopodal *Sanatorium*. Znajdziemy na niej 4 bardzo łatwe drogi, z których 2 posiadają kompletną stałą asekurację.

Ściana jest osłonięta drzewami i posiada wystawę przeważnie południowo-zachodnią.

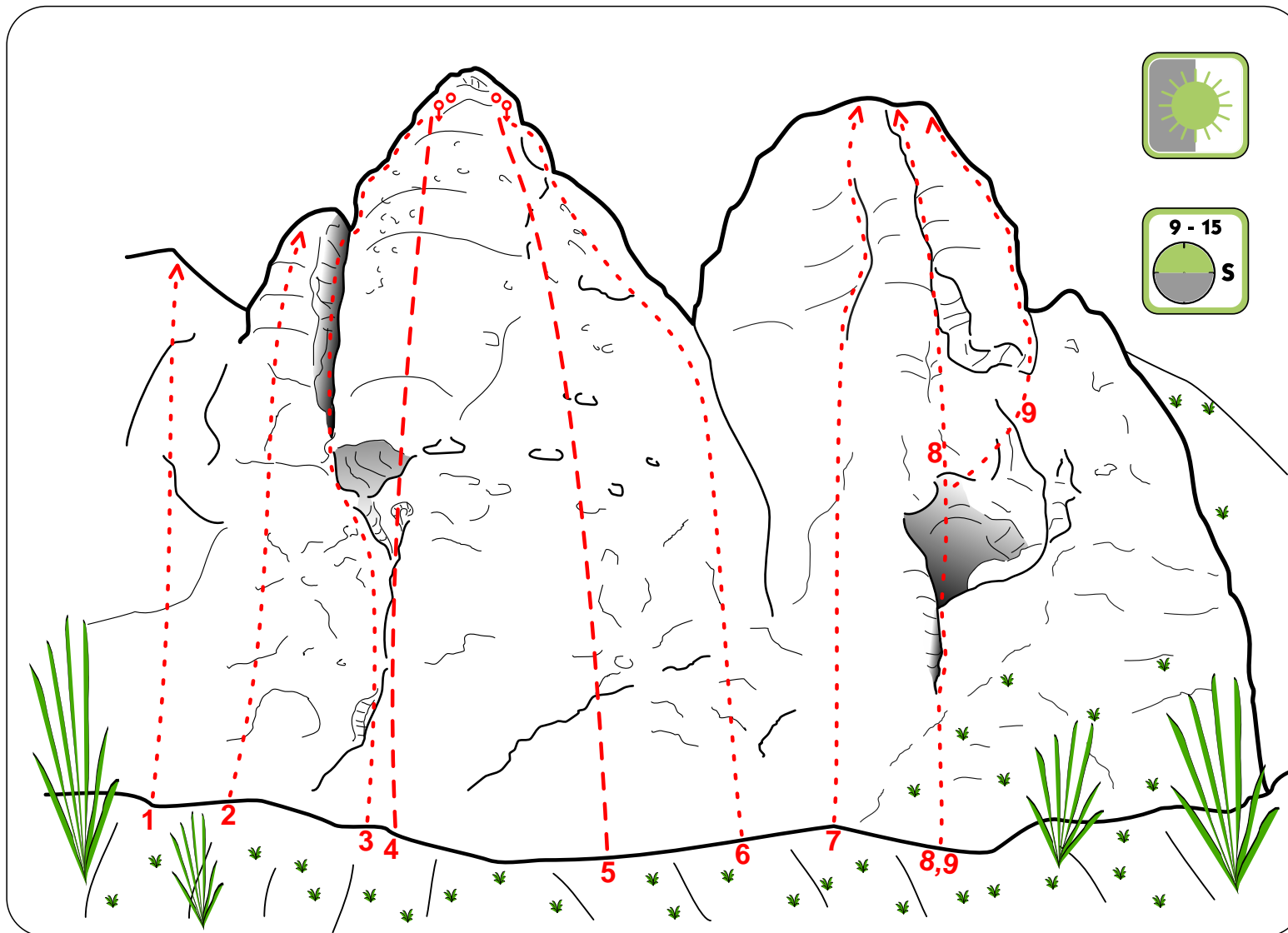
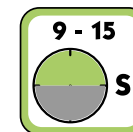
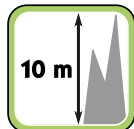
Skała została oczyszczona i ubezpieczona przez Przemka Rostka oraz Wojtka Bieńka.

## UWAGA

Łąki w Wąwozie Ostryszni należą do prywatnych właścicieli, którzy koszą je i uprawiają. Bez zgody gospodarzy nie wolno na nich przebywać a tym bardziej biwakować, organizować pikników oraz palić ognisk.



# Pociski



1. Niewypał II- (TRAD)
2. Kartacz IV- (TRAD)
3. Katusza III (TRAD + 2RZ)
4. Dum Dum VI (3R + 2RZ)

5. Szrapnel IV (4R + 2RZ)
6. Pociski II (TRAD + 2RZ)
7. Torpeda III (TRAD)
8. Belt IV (TRAD)
9. Granat II+ (TRAD)

